



West Bengal

প্রাইমারি

টেট

খণ্ড (Volume) - 1

শিশুমনোস্তত্ব ও শিক্ষাবিজ্ঞান (Child Development and Pedagogy)



INDEX

শিশু বিকাশ ও শিক্ষাবিজ্ঞান (Child Development and Pedagogy)		
1.	বিকাশের ধারণা, নীতিসমূহ, বৃদ্ধি ও পরিণমন (Concept of Development, Principles, Growth & Maturation)	1
2.	বংশগতি, পরিবেশ ও সামাজিকীকরণ (Heredity, Environment & Socialization)	12
3.	সামাজিকীকরণ প্রক্রিয়া (Socialization Process)	24
4.	জীবনের গুরুত্বপূর্ণ সময়কাল ও বিকাশের বিভিন্ন দিক (Important Periods of Life & Dimensions of Development)	35
5.	বিকাশের বিভিন্ন মাত্রা ও তত্ত্ব: পিয়াজে, কোহলবার্গ এবং ভাইগটস্কি (Dimensions of Development & Theories: Piaget, Kohlberg, Vygotsky)	45
6.	ব্যক্তিত্ব: অর্থ, প্রকৃতি এবং তত্ত্ব (Personality: Meaning, Nature & Theories)	57
7.	বিকাশের ধারণা, নীতিসমূহ, বৃদ্ধি ও পরিণমন (Concept of Development, Principles, Growth & Maturation)	68
8.	ব্যক্তিগত পার্থক্য এবং এর শিক্ষাগত প্রভাব (Individual Differences and its Educational Implications)	79
9.	অন্তর্ভুক্তিমূলক শিক্ষার ধারণা ও বিশেষ চাহিদাসম্পন্ন শিশু (Concept of Inclusive Education & Children with Special Needs)	92
10.	বঞ্চিত, অবহেলিত ও বিভিন্ন পটভূমি থেকে আগত শিক্ষার্থী (Disadvantaged, Deprived, and Diverse Background Learners)	103

11.	শিখন অক্ষমতা ও প্রতিবন্ধী শিশু (Learning Disabilities & Disabled Children)	115
12.	প্রতিভাবান, সৃজনশীল ও ভিন্ন ক্ষমতাসম্পন্ন শিক্ষার্থী (Gifted, Creative, and Differently Abled Learners)	126
13.	লিঙ্গ, লিঙ্গভিত্তিক ভূমিকা, লিঙ্গ-পক্ষপাত ও শিক্ষাগত অনুশীলন (Gender, Gender Roles, Gender Bias & Educational Practices)	138
14.	শিখন (Learning)	149
15.	শিশু-কেন্দ্রিক, শিক্ষার্থী-কেন্দ্রিক ও প্রগতিশীল শিক্ষা (Child-Centred, Learner-Centred & Progressive Education)	161
16.	শিক্ষণ (Teaching)	172
17.	নির্মিতবাদ (Constructivism)	182
18.	প্রেরণা ও শিখন (Motivation and Learning)	193
19.	শিক্ষণ পদ্ধতি (Teaching Methods)	205
20.	অণুশিক্ষণ ও শিক্ষণ দক্ষতা (Micro Teaching and Teaching Skills)	217
21.	মূল্যায়ন ও অভীক্ষা (Assessment and Evaluation)	229
22.	প্রশ্নকরণ কৌশল (Questioning Technique)	241

বিকাশের ধারণা, নীতিসমূহ, বৃদ্ধি ও পরিণমন

(Concept of Development, Principles, Growth & Maturation)

১. অধ্যায়ের পরিচিতি (Introduction)

শিক্ষার মূল লক্ষ্য হলো শিশুর সর্বাঙ্গীণ বিকাশ সাধন। একটি শিশু মাতৃজঠর থেকে শুরু করে পূর্ণাঙ্গ মানুষে পরিণত হওয়া পর্যন্ত কীভাবে ধাপে ধাপে পরিবর্তিত হয়, তা না জানলে একজন শিক্ষকের পক্ষে সঠিক পাঠদান করা অসম্ভব। শিক্ষাবিজ্ঞানে এই ধারাবাহিক পরিবর্তনকে **বিকাশ (Development)** বলা হয়। বিকাশের সাথে ওতপ্রোতভাবে জড়িত আরও দুটি শব্দ হলো **বৃদ্ধি (Growth)** এবং **পরিণমন (Maturation)**। সাধারণ মানুষের কাছে শব্দগুলো সমার্থক মনে হলেও মনস্তাত্ত্বিক দিক থেকে এদের মধ্যে সুস্পষ্ট পার্থক্য রয়েছে। একটি সার্থক ও শিশুকেন্দ্রিক শিক্ষাব্যবস্থা গড়ে তুলতে হলে বৃদ্ধি, বিকাশ এবং পরিণমনের নীতিগুলো সম্পর্কে শিক্ষকের গভীর জ্ঞান থাকা অপরিহার্য।

২. পরীক্ষামুখী সংজ্ঞা (Exam-Oriented Definitions)

- ✓ **বৃদ্ধি (Growth):** মনোবিদ ক্রো এবং ক্রো (Crow and Crow)-এর মতে, "বৃদ্ধি বলতে বোঝায় কাঠামোগত এবং শারীরবৃত্তীয় পরিবর্তন (Growth refers to structural and physiological changes)।" অর্থাৎ, শিশুর আকার, আয়তন, উচ্চতা ও ওজনের পরিমাণগত পরিবর্তনই হলো বৃদ্ধি।
- ✓ **বিকাশ (Development):** মনোবিদ হারলক (E.B. Hurlock)-এর মতে, "বিকাশ কেবল আকারের বৃদ্ধি নয়; এটি হলো পরিণত অবস্থার লক্ষ্যে পৌঁছানোর জন্য একটি প্রগতিশীল এবং শৃঙ্খলাময় পরিবর্তনের ধারা।"
- ✓ **পরিণমন (Maturation):** মনোবিদ গেসেল (Gesell)-এর মতে, "পরিণমন হলো একটি স্বতঃস্ফূর্ত জৈবিক প্রক্রিয়া (Biological unfolding), যার মাধ্যমে জন্মগত বা বংশগতিসূত্রে প্রাপ্ত সম্ভাবনাগুলি স্বাভাবিকভাবে বিকশিত হয়।" এর জন্য কোনো বাহ্যিক অনুশীলন বা প্রশিক্ষণের প্রয়োজন হয় না।

৩. মূল ধারণা (Core Concepts)

বৃদ্ধি একটি নির্দিষ্ট বয়সে (সাধারণত বয়ঃসন্ধির পর) গিয়ে থেমে যায়, কিন্তু বিকাশ মাতৃজঠর থেকে শুরু হয়ে আমৃত্যু চলতে থাকে (Womb to Tomb)। বৃদ্ধিকে মাপা যায় (যেমন- কেজি বা ইঞ্চি), তাই এটি **পরিমাণগত (Quantitative)**। অন্যদিকে, বিকাশকে সরাসরি মাপা যায় না, আচরণ দিয়ে পর্যবেক্ষণ করতে হয়, তাই বিকাশ হলো **গুণগত ও পরিমাণগত (Qualitative and Quantitative)** উভয়েরই সমন্বয়। আর পরিণমন হলো সেই জৈবিক পরিপক্বতা যা কোনো কিছু শেখার (Learning) জন্য শরীর ও মনকে প্রস্তুত করে।

৪. বিস্তারিত আলোচনা (Detailed Discussion)

ক. বিকাশের নীতিসমূহ (Principles of Development):

বিকাশ কোনো খামখেয়ালি প্রক্রিয়া নয়, এটি কয়েকটি সুনির্দিষ্ট বৈজ্ঞানিক নীতি মেনে চলে:

1. **নিরবচ্ছিন্নতার নীতি (Principle of Continuity):** বিকাশ কখনোই হঠাৎ করে থেমে যায় না। এটি একটি ধারাবাহিক এবং জীবনব্যাপী প্রক্রিয়া।
2. **ক্রমপর্যায়ের নীতি (Principle of Sequentiality):** বিকাশ সর্বদা একটি নির্দিষ্ট ক্রম বা ধারা অনুসরণ করে। এটি দুটি ভাগে বিভক্ত:
 - **Cephalocaudal Sequence (মাথা থেকে পা):** শিশুর বিকাশ প্রথমে মাথায় শুরু হয় এবং ধীরে ধীরে পায়ের দিকে অগ্রসর হয়। (যেমন- শিশু আগে মাথা সোজা করতে শেখে, পরে হাঁটতে শেখে)।
 - **Proximodistal Sequence (কেন্দ্র থেকে পরিধি):** বিকাশ শরীরের কেন্দ্রভাগ (মেরুদণ্ড) থেকে শুরু হয়ে ক্রমশ বাইরের দিকে (হাত বা আঙুল) ছড়িয়ে পড়ে।

3. সাধারণ থেকে বিশেষের নীতি (General to Specific): শিশু প্রথমে কোনো কাজের জন্য সামগ্রিক অঙ্গ ব্যবহার করে, পরে নির্দিষ্ট অঙ্গ ব্যবহার করে। (যেমন- প্রথমে পুরো হাত দিয়ে জিনিস ধরার চেষ্টা করে, পরে শুধু আঙুল দিয়ে ধরে)।
4. ব্যক্তিগত পার্থক্যের নীতি (Principle of Individual Differences): প্রতিটি শিশুর বিকাশের হার (Rate) আলাদা। সমবয়সী দুজন শিশুর উচ্চতা বা মেধা এক নাও হতে পারে।
5. পারস্পরিক সম্পর্কের নীতি (Principle of Interrelation): শারীরিক, মানসিক, সামাজিক এবং প্রাক্ষোভিক বিকাশ একে অপরের সাথে নিবিড়ভাবে যুক্ত। শরীর খারাপ থাকলে পড়াশোনায় মন বসে না।
6. সমন্বয় বা একীকরণের নীতি (Principle of Integration): শিশু প্রথমে আলাদা আলাদা অঙ্গ সঞ্চালন শেখে, পরে সেগুলোকে একসাথে সমন্বয় করে কাজ করে (যেমন- সাইকেল চালানো)।

খ. বৃদ্ধি, পরিণমন ও শিখন:

- বৃদ্ধি কেবল কাঠামোগত।
- পরিণমন হলো শরীর ও স্নায়ুতন্ত্রের স্বতঃস্ফূর্ত বৃদ্ধি (যেমন- শিশুর পায়ে হাঁটার মতো জোর আসা)।
- শিখন (Learning) হলো অনুশীলন ও অভিজ্ঞতার মাধ্যমে আচরণের পরিবর্তন।
- সূত্র: বিকাশ = পরিণমন × শিখন (Development = Maturation × Learning)।

৫. বৈশিষ্ট্য (Characteristics)

- ✓ বৃদ্ধির বৈশিষ্ট্য: এটি পরিমাপযোগ্য, বাহ্যিক, নির্দিষ্ট সময় পর্যন্ত স্থায়ী এবং উর্ধ্বমুখী।
- ✓ বিকাশের বৈশিষ্ট্য: এটি পর্যবেক্ষণযোগ্য, অভ্যন্তরীণ ও বাহ্যিক উভয়ের মিশ্রণ, জীবনব্যাপী, এবং উর্ধ্বমুখী ও নিম্নমুখী (বার্ধক্যে) হতে পারে।
- ✓ পরিণমনের বৈশিষ্ট্য: এটি একটি স্বাভাবিক জৈবিক প্রক্রিয়া, সার্বজনীন (সবার মধ্যে ঘটে), এবং এর জন্য প্রশিক্ষণের দরকার হয় না।

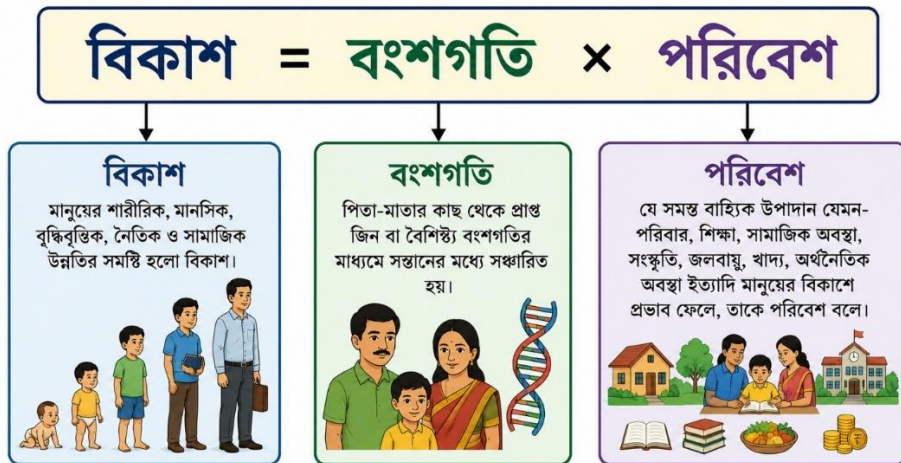
৬. শ্রেণিবিভাগ (Dimensions of Development)

বিকাশ মূলত বহুমাত্রিক (Multidimensional)। এর প্রধান ভাগগুলি হলো:

1. শারীরিক বিকাশ (Physical Development): অঙ্গ-প্রত্যঙ্গের বৃদ্ধি (Gross motor & Fine motor skills)।
2. প্রজ্ঞামূলক/বৌদ্ধিক বিকাশ (Cognitive Development): চিন্তন, যুক্তি, স্মৃতি এবং ভাষার বিকাশ।
3. সামাজিক বিকাশ (Social Development): সমাজের নিয়মকানুন মেনে অন্যদের সাথে মানিয়ে চলা।
4. প্রাক্ষোভিক/আবেগীয় বিকাশ (Emotional Development): রাগ, ভয়, ভালোবাসা ইত্যাদি আবেগের নিয়ন্ত্রণ।

৭. গুরুত্বপূর্ণ তত্ত্ব (Key Formulas & Concepts)

- ✓ উডওয়ার্থের সূত্র (Woodworth's Formula): শিশুর বিকাশ হলো বংশগতি ও পরিবেশের গুণফল।



- ✓ Gross Motor Skills (স্কুল পেশিজ চলন): বড় পেশির ব্যবহার (যেমন- হাঁটা, দৌড়ানো)।
- ✓ Fine Motor Skills (সূক্ষ্ম পেশিজ চলন): ছোট পেশির ব্যবহার (যেমন- ছবি আঁকা, লেখা, বোতাম লাগানো)। বিকাশ সর্বদা Gross থেকে Fine-এর দিকে যায়।

৮. তুলনামূলক সারণি (Comparative Tables - VVI)

সারণি ১: বৃদ্ধি (Growth) বনাম বিকাশ (Development)

বিষয়ের ভিত্তি	বৃদ্ধি (Growth)	বিকাশ (Development)
প্রকৃতি	কেবল পরিমাণগত (Quantitative)।	গুণগত ও পরিমাণগত (Qualitative & Quantitative)।
পরিধি	এর পরিধি সংকীর্ণ; এটি বিকাশের একটি অংশ মাত্র।	এর পরিধি অত্যন্ত ব্যাপক; শারীরিক, মানসিক সব দিক যুক্ত।
স্থায়িত্ব	একটি নির্দিষ্ট বয়সের পর (পরিণমন এলে) থেমে যায়।	মাতৃজঠর থেকে মৃত্যু পর্যন্ত জীবনব্যাপী চলে।
পরিমাপ	সরাসরি মাপা যায় (যেমন- ওজন, উচ্চতা)।	সরাসরি মাপা যায় না, আচরণের মাধ্যমে মূল্যায়ন করতে হয়।

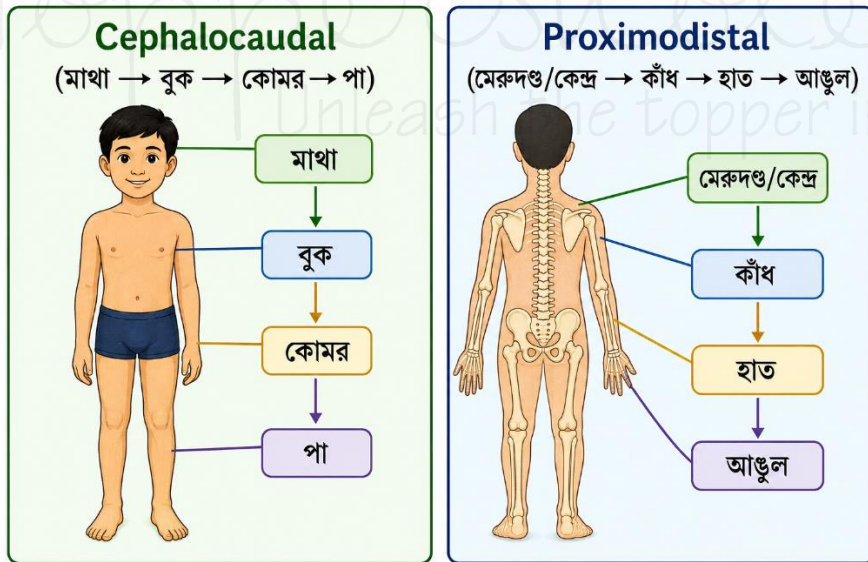
সারণি ২: পরিণমন (Maturation) বনাম শিখন (Learning)

বিষয়ের ভিত্তি	পরিণমন (Maturation)	শিখন (Learning)
প্রক্রিয়া	এটি একটি স্বাভাবিক, স্বতঃস্ফূর্ত ও জৈবিক প্রক্রিয়া।	এটি একটি উদ্দেশ্যমুখী এবং কৃত্রিম প্রক্রিয়া।
অনুশীলন	এর জন্য কোনো অনুশীলন বা প্রশিক্ষণের প্রয়োজন নেই।	এর জন্য অনুশীলন ও অভিজ্ঞতা অপরিহার্য।
নির্ভরশীলতা	এটি মূলত বংশগতির (Genetics) ওপর নির্ভরশীল।	এটি মূলত পরিবেশের (Environment) ওপর নির্ভরশীল।

৯. Flowchart: বিকাশের দিকনির্দেশনা (Direction of Development)

[Cephalocaudal (মাথা → বুক → কোমর → পা)]

[Proximodistal (মেরুদণ্ড/কেন্দ্র → কাঁধ → হাত → আঙুল)]



১০. Exam Focus Box

TET & WBSSC Exam Focus:

- ✓ Cephalocaudal কথার অর্থ: মাথা থেকে পায়ের দিকে।
- ✓ Proximodistal কথার অর্থ: কেন্দ্র থেকে পরিধির দিকে।
- ✓ বিকাশ = বংশগতি × পরিবেশ।
- ✓ বৃদ্ধি পরিমাণগত কিন্তু বিকাশ গুণগত ও পরিমাণগত।
- ✓ শিশুর লেখা বা ছবি আঁকা হলো Fine Motor Skill-এর উদাহরণ।

১১. Remember Box

মনে রাখবেন: পরিণমন শিখনের পূর্বশর্ত (Prerequisite to learning)। একটি ৬ মাসের শিশুকে আপনি যতই অনুশীলন (শিখন) করান না কেন, সে হাঁটতে পারবে না, কারণ তার পায়ের পেশির 'পরিণমন' বা পরিপক্বতা আসেনি।

১২. Smart Notes

- ✓ **Predictability (ভবিষ্যদ্বাণীযোগ্য):** বিকাশের ধারা যেহেতু নির্দিষ্ট, তাই একটি শিশুর বর্তমান অবস্থা দেখে তার ভবিষ্যৎ বিকাশ সম্পর্কে আগাম ধারণা (Predict) করা যায়।
- ✓ **Development is Spiral, not Linear:** বিকাশ কখনোই সরলরেখায় চলে না, এটি সর্পিলাকার (Spiral)। অর্থাৎ, শিশু সামনে এগোয় এবং অর্জিত জ্ঞানকে পাকাপোক্ত করার জন্য আবার একটু পিছিয়ে এসে বিশ্রাম নেয়।

১৩. One-Liner Facts

1. বিকাশ একটি জীবনব্যাপী (Womb to tomb) প্রক্রিয়া।
2. বৃদ্ধি একটি নির্দিষ্ট বয়সে (পরিপক্বতা এলে) থেমে যায়।
3. পরিণমন হলো জন্মগত বৈশিষ্ট্যের স্বাভাবিক উন্মোচন।
4. শিশুর অঙ্গসংগঠন সাধারণ থেকে বিশেষের দিকে ঘটে।
5. সমস্ত ধরনের বিকাশ একে অপরের সাথে আন্তঃসম্পর্কযুক্ত (Interrelated)।

১৪. শিক্ষার সঙ্গে বিকাশের সম্পর্ক ও শিক্ষাগত তাৎপর্য (Educational Implication)

- ✓ **Readiness to Learn (শিখন-প্রস্তুতি):** শিক্ষকের জানা উচিত যে পরিণমন না এলে শিখন হয় না। তাই শিশুর বয়সের সাথে সামঞ্জস্য রেখে পাঠ্যক্রম তৈরি করতে হবে।
- ✓ **ব্যক্তিগত পার্থক্যের মর্যাদা:** সব শিশু এক গতিতে শেখে না। তাই শিক্ষককে প্রতিটি শিশুর নিজস্ব বিকাশের গতির প্রতি সম্মান জানিয়ে শিক্ষণ পদ্ধতি (Differentiated instruction) নির্বাচন করতে হবে।
- ✓ **সামগ্রিক বিকাশ (Holistic Development):** শিক্ষকের দায়িত্ব শুধু পুঁথিগত জ্ঞান দেওয়া নয়, বরং শিশুর শারীরিক, মানসিক এবং সামাজিক—সর্বাস্তীর্ণ বিকাশ ঘটানো।

১৫. শ্রেণিকক্ষে প্রয়োগ (Classroom Application)

- ✓ **Classroom Application Box:**
আপনি নার্সারি ক্লাসের একজন শিক্ষক। আপনি দেখলেন একটি ৩ বছরের শিশু ঠিকমতো পেনসিল ধরে লিখতে পারছে না। আপনি তাকে বকাঝকা করলেন না। কারণ আপনি বিকাশের 'Proximodistal' (কেন্দ্র থেকে পরিধি) নীতি জানেন। আপনি জানেন যে শিশুটির কাঁধ ও হাতের পেশি (Gross motor) কাজ করলেও, আঙুলের সূক্ষ্ম পেশির (Fine motor) 'পরিণমন' (Maturation) এখনও সম্পূর্ণ হয়নি। তাই আপনি তাকে পেনসিল না দিয়ে প্রথমে বড় বড় ব্লক বা বল নিয়ে খেলতে দিলেন, যাতে ধীরে ধীরে তার আঙুলের পেশিগুলি লেখার জন্য প্রস্তুত হয়।

১৬. Chapter Summary

বিকাশ (Development) হলো একটি নিরবচ্ছিন্ন, ধারাবাহিক ও জীবনব্যাপী প্রক্রিয়া যা গুণগত ও পরিমাণগত উভয় পরিবর্তনকে অন্তর্ভুক্ত করে। বৃদ্ধি (Growth) হলো কেবল শরীরের আকার ও ওজনের পরিমাণগত পরিবর্তন, যা বিকাশের একটি অংশ মাত্র এবং নির্দিষ্ট বয়সে থেমে যায়। পরিণমন (Maturation) হলো একটি স্বতঃস্ফূর্ত জৈবিক প্রক্রিয়া যা বংশগতি দ্বারা নিয়ন্ত্রিত হয় এবং শিখনের (Learning) পথ প্রশস্ত করে। শিশুর বিকাশ Cephalocaudal (মাথা থেকে পা) এবং Proximodistal (কেন্দ্র থেকে পরিধি) ধারা মেনে চলে। এছাড়া বিকাশ সাধারণ থেকে বিশেষের দিকে অগ্রসর হয় এবং সমস্ত দিকের বিকাশ (শারীরিক, মানসিক, সামাজিক) পরস্পরের সাথে সম্পর্কযুক্ত। এই নীতিগুলোর জ্ঞান শিক্ষককে শিশুকেন্দ্রিক ও বিজ্ঞানসম্মত পাঠদান করতে সাহায্য করে।

১৭. Quick Revision Notes

- ✓ **Growth:** Quantitative, stops at maturity, physical aspect.
- ✓ **Development:** Qualitative & Quantitative, lifelong, holistic.
- ✓ **Maturation:** Biological, no practice needed, influenced by heredity.
- ✓ **Cephalocaudal:** Head to toe.
- ✓ **Proximodistal:** Center to periphery.
- ✓ **Motor Skills:** Gross (large muscles) → Fine (small muscles like fingers).

১৮. Last Minute Revision Sheet

- ✓ Is development a continuous process? → **Yes (Womb to Tomb).**
- ✓ Does maturation require training or practice? → **No, it is a biological unfolding.**
- ✓ Which sequence describes development from the center of the body outward? → **Proximodistal.**
- ✓ Writing with a pen is an example of which motor skill? → **Fine Motor Skill.**

West Bengal Primary Tet & Upper Primary Tet PYQ

1. "বিকাশ" (Development) বলতে মূলত কী বোঝায়? (WB Primary TET 2014)

- A. কেবলমাত্র শারীরিক উচ্চতা ও ওজনের বৃদ্ধি।
- B. ব্যক্তির গুণগত এবং পরিমাণগত পরিবর্তনের একটি সামগ্রিক ও ধারাবাহিক প্রক্রিয়া।
- C. নির্দিষ্ট বয়স পর্যন্ত বৃদ্ধি।
- D. কেবলমাত্র মানসিক ক্ষমতার পরিবর্তন।

উত্তর: B

বিস্তারিত ব্যাখ্যা: বিকাশ হলো শিশুর প্রজ্ঞামূলক, শারীরিক, সামাজিক এবং প্রাক্ষেভিক সব দিকের সামগ্রিক পরিবর্তন যা সারাজীবন ধরে চলে এবং এটি গুণগত ও পরিমাণগত উভয়ই।

2. শিশুর বিকাশের ধারা 'মাথা থেকে পায়ের দিকে' অগ্রসর হয়—বিকাশের এই নীতিকে কী বলা হয়?

(WB Primary TET 2017 Level)

- A. Proximodistal (প্রক্সিমোডিস্টাল)
- B. Cephalocaudal (সেফালোকডাল)
- C. Interrelation (পারস্পরিক সম্পর্ক)
- D. Integration (সমন্বয়)

উত্তর: B

বিস্তারিত ব্যাখ্যা: গ্রিক শব্দ 'Cephalo' মানে মাথা এবং 'Caudal' মানে লেজ বা পা। মাতৃজর্ঠরে বা জন্মের পর শিশুর মস্তিষ্ক বা মাথা আগে গঠিত হয়, তারপর ধীরে ধীরে নিচের দিকের অঙ্গগুলোর বিকাশ হয়।

3. নিচের কোনটি 'বৃদ্ধি' (Growth)-এর বৈশিষ্ট্য নয়?

(WB Upper Primary TET)

- A. এটি একটি পরিমাণগত প্রক্রিয়া (Quantitative)।
- B. এটি একটি নির্দিষ্ট বয়স বা পরিপক্বতা (Maturity) এলে থেমে যায়।
- C. এটি আমৃত্যু চলতে থাকে (Lifelong)।
- D. এটি পরিমাপযোগ্য (Measurable)।

উত্তর: C

বিস্তারিত ব্যাখ্যা: মানুষের উচ্চতা বা আকার সারাজীবন বাড়ে না, একটি বয়সের পর তা থেমে যায়। আমৃত্যু যেটা চলে তা হলো বিকাশ (Development)।

4. "পরিণমন" (Maturation) বলতে কী বোঝায়? (CTET / WB TET Concept)

- A. অনুশীলন ও অভিজ্ঞতার মাধ্যমে আচরণের পরিবর্তন।
- B. একটি স্বতঃস্ফূর্ত জৈবিক প্রক্রিয়া যার জন্য কোনো প্রশিক্ষণের প্রয়োজন হয় না।
- C. সামাজিক নিয়মকানুন শেখা।
- D. শিক্ষকের কাছ থেকে জ্ঞান অর্জন।

উত্তর: B

বিস্তারিত ব্যাখ্যা: হাঁটা, দাঁত ওঠা, বয়ঃসন্ধির পরিবর্তন—এগুলোর জন্য কাউকে ট্রেনিং দিতে হয় না। বংশগতির নিয়মে সময়ের সাথে সাথে এগুলো এমনিতেই প্রকাশ পায়। এটিই পরিণমন।

5. শিশুর বিকাশ শরীরের কেন্দ্রভাগ (মেরুদণ্ড) থেকে শুরু হয়ে ক্রমশ বাইরের দিকে (হাত বা আঙুল) ছড়িয়ে পড়ে— একে কী বলে? (WB TET Child Studies)

- A. Cephalocaudal
- B. Proximodistal (প্রক্সিমোডিস্টাল)
- C. Spiral development
- D. Continuous development

উত্তর: B

বিস্তারিত ব্যাখ্যা: 'Proximo' মানে কেন্দ্র বা কাছে এবং 'Distal' মানে দূরে বা পরিধি। তাই শিশু আগে পুরো বাহু নাড়াতে শেখে, এবং সবার শেষে আঙুল (Distal) নিয়ন্ত্রণ করতে শেখে।

6. নিচের কোন মন্তব্যটি সঠিক? (WB Primary TET Model Question)

- A. পরিণমন শিখনের ওপর নির্ভরশীল।
- B. শিখন পরিণমনের ওপর নির্ভরশীল।
- C. বিকাশ ও বৃদ্ধি একই জিনিস।
- D. পরিণমন একটি কৃত্রিম প্রক্রিয়া।

উত্তর: B

বিস্তারিত ব্যাখ্যা: পায়ের পেশির 'পরিণমন' না ঘটলে শিশু সাইকেল চালানো 'শিখনে' পারবে না। অর্থাৎ মানসিক বা শারীরিক প্রস্তুতি (Maturation) না এলে শিখন (Learning) হয় না।

7. "শিশু প্রথমে পুরো হাত দিয়ে একটি বল ধরার চেষ্টা করে এবং পরে শুধুমাত্র আঙুল ব্যবহার করে পেনসিল ধরতে পারে।"—এটি বিকাশের কোন নীতির উদাহরণ? (Pedagogy PYQ Pattern)

- A. নিরবচ্ছিন্নতার নীতি
- B. সাধারণ থেকে বিশেষের নীতি
- C. ব্যক্তিগত পার্থক্যের নীতি
- D. কেন্দ্র থেকে পরিধির নীতি

উত্তর: B

বিস্তারিত ব্যাখ্যা: পুরো হাত ব্যবহার করা একটি 'সাধারণ' (General) বা স্থূল কাজ। আর শুধু দুটি আঙুল দিয়ে কিছু ধরা একটি 'বিশেষ' (Specific) বা সূক্ষ্ম কাজ। বিকাশ সর্বদা সাধারণ থেকে বিশেষের দিকে যায়।

8. বিকাশের হার (Rate of development) সম্পর্কে কোনটি সত্য? (WB Upper Primary PYQ)

- A. সমস্ত শিশুর বিকাশের হার হুবহু এক।
- B. বিকাশের হার প্রত্যেক শিশুর ক্ষেত্রে আলাদা (Individual Differences)।
- C. মেয়েদের বিকাশ ছেলেদের চেয়ে সবসময় ধীর হয়।
- D. বিকাশের হারের কোনো পরিবর্তন হয় না।

উত্তর: B

বিস্তারিত ব্যাখ্যা: বিকাশের ধারা বা পর্যায় (যেমন শৈশবের পর বাল্যকাল) সবার এক হলেও, বিকাশের 'হার' বা গতি সবার আলাদা। কেউ ১ বছরে কথা বলে, কেউ ২ বছরে বলে।

9. "বিকাশ একটি সর্পিলাকার (Spiral) প্রক্রিয়া, রৈখিক (Linear) নয়।"—এর অর্থ কী? (Advanced Conceptual Question)

- A. বিকাশ সরলরেখায় সোজা এগোয়।
- B. বিকাশ এক ধাপে এগিয়ে, সেই অর্জিত গুণটিকে মজবুত করার জন্য আবার কিছুটা পিছিয়ে আসে বা বিশ্রাম নেয়, তারপর আবার এগোয়।
- C. বিকাশ সাপের মতো দেখতে।
- D. বিকাশ থেমে যায়।

উত্তর: B

বিস্তারিত ব্যাখ্যা: শিশুরা হঠাৎ করে কিছুদিন খুব দ্রুত বাড়ে, তারপর কিছুদিন মনে হয় তাদের বৃদ্ধি থমকে গেছে (বিশ্রাম পর্ব)। তাই বিকাশ সরলরৈখিক নয়, এটি সর্পিলাকার বা স্পাইরাল।

10. "বিকাশ হলো বংশগতি এবং পরিবেশের গুণফল ($D = H \times E$)"—উক্তিটি কার?

(WB TET Pedagogy Concept)

A. পিয়াজেঁ

B. উডওয়ার্থ

C. ওয়াটসন

D. ফ্রয়েড

উত্তর: B

বিস্তারিত ব্যাখ্যা: উডওয়ার্থ বলেন, একটি শিশুর বিকাশ কতটা হবে তা শুধু বংশগতি বা শুধু পরিবেশ ঠিক করতে পারে না, এটি এই দুটির জটিল মিথস্ক্রিয়া বা গুণফল।

11. আপনি দেখলেন আপনার ক্লাসের একটি শিশু শারীরিক দিক থেকে খুব দুর্বল। কিছুদিন পর আপনি লক্ষ করলেন সে পড়াশোনাতেও (প্রজ্ঞামূলক) পিছিয়ে পড়ছে এবং খুব বদরাগী (প্রাক্ষোভিক) হয়ে গেছে। এটি বিকাশের কোন নীতিকে নির্দেশ করে? (Primary TET Application)

A. নিরবচ্ছিন্নতার নীতি

B. পারস্পরিক সম্পর্কের নীতি

C. সাধারণ থেকে বিশেষের নীতি

D. বংশগতির নীতি

উত্তর: B

বিস্তারিত ব্যাখ্যা: বিকাশের সবকটি দিক (Physical, Cognitive, Emotional, Social) একে অপরের সাথে গভীরভাবে যুক্ত বা Interrelated। এক দিকের ক্ষতি হলে অন্য দিকেও তার প্রভাব পড়ে।

12. একটি শিশু ব্লক দিয়ে ঘর বানাচ্ছে বা সুতোর মধ্যে পুঁথি পরাচ্ছে। এটি তার কোন ধরনের বিকাশের সাথে যুক্ত?

(WB TET Child Studies)

A. Gross Motor Skills (স্থূল পেশিজ চলন)

B. Fine Motor Skills (সূক্ষ্ম পেশিজ চলন)

C. প্রাক্ষোভিক বিকাশ

D. ভাষার বিকাশ

উত্তর: B

বিস্তারিত ব্যাখ্যা: যে কাজে আঙুলের ছোট ছোট পেশির সূক্ষ্ম সমন্বয় (Eye-hand coordination) লাগে, যেমন লেখা, ছবি আঁকা, বোতাম লাগানো—সেগুলি Fine motor skills। হাঁটা বা দৌড়ানো হলো Gross motor।

13. "বিকাশকে আগাম অনুমান করা যায় (Development is predictable)"—এটি কি সত্য?

(Upper Primary PYQ Pattern)

A. না, বিকাশ সম্পূর্ণ অনিশ্চিত।

B. হ্যাঁ, একটি শিশুর বর্তমান বিকাশের হার এবং ধারা পর্যবেক্ষণ করে তার ভবিষ্যৎ বিকাশ সম্পর্কে আগাম ধারণা করা সম্ভব।

C. শুধুমাত্র শারীরিক বিকাশ অনুমান করা যায়।

D. শুধুমাত্র বুদ্ধি অনুমান করা যায়।

উত্তর: B

বিস্তারিত ব্যাখ্যা: যেমন শিশুর হাতের এক্স-রে করে তার হাড়ের গঠন দেখে ডাক্তাররা বলতে পারেন ভবিষ্যতে তার উচ্চতা প্রায় কত হতে পারে।

14. কোনটি পরিণমনের (Maturation) উদাহরণ নয়? (Pedagogy TET Concept)

A. বয়সের সাথে সাথে শিশুর হাঁটা শেখা।

B. বয়ঃসন্ধিতে কণ্ঠস্বরের পরিবর্তন।

C. সাইকেল চালানো শেখা।

D. শিশুর দাঁত ওঠা।

উত্তর: C

বিস্তারিত ব্যাখ্যা: সাইকেল চালানো একটি অর্জিত বা শেখা দক্ষতা (Learning), এর জন্য অনুশীলন লাগে। কিন্তু হাঁটা, দাঁত ওঠা বা গলার স্বর পরিবর্তন জৈবিক কারণে নিজে থেকেই হয় (Maturation)।

15. বিকাশের কোন নীতিটি প্রমাণ করে যে, শিশু আগে সম্পূর্ণ বিষয়কে শেখে, তারপর তার অংশগুলিকে ব্যবহার করতে শেখে? (Advanced PYQ Concept)

- A. Cephalocaudal নীতি
- B. একীকরণ বা সমন্বয়ের নীতি (Principle of Integration)
- C. বংশগতির নীতি
- D. কোনোটিই নয়

উত্তর: B

বিস্তারিত ব্যাখ্যা: শিশু প্রথমে হাত, পা, চোখ আলাদা আলাদা ব্যবহার শেখে। পরে সে এই সবগুলোকে 'একত্রিত' বা 'সমন্বয়' (Integrate) করে সঁতার কাটার মতো জটিল কাজ করে।

Practice MCQ Section

(২৫টি Question (Q): সহজ + মাঝারি + কঠিন)

সহজ স্তর (Easy Level)

1. 'বিকাশ' (Development) মূলত কী ধরনের প্রক্রিয়া?

- A. শুধুমাত্র পরিমাণগত
- B. গুণগত এবং পরিমাণগত উভয়ই
- C. শুধুমাত্র শারীরিক
- D. ক্ষণস্থায়ী

উত্তর: B

2. 'বৃদ্ধি' (Growth) বলতে কী বোঝায়?

- A. আচরণের পরিবর্তন
- B. আকার, আয়তন ও ওজনের পরিমাণগত পরিবর্তন
- C. সামাজিক চেতনার পরিবর্তন
- D. ভাষার পরিবর্তন

উত্তর: B

3. মাতৃজঠর থেকে মৃত্যু পর্যন্ত (Womb to Tomb) কোন প্রক্রিয়াটি চলতে থাকে?

- A. বৃদ্ধি
- B. পরিণমন
- C. বিকাশ
- D. উচ্চতা বৃদ্ধি

উত্তর: C

4. 'Cephalocaudal' (সেফালোকডাল) নীতি অনুযায়ী বিকাশের অভিমুখ কোন দিকে হয়?

- A. পা থেকে মাথার দিকে
- B. মাথা থেকে পায়ের দিকে
- C. কেন্দ্র থেকে পরিধির দিকে
- D. ভেতর থেকে বাইরের দিকে

উত্তর: B

5. 'Proximodistal' (প্রক্সিমোডিস্টাল) নীতি অনুযায়ী বিকাশের অভিমুখ কোন দিকে হয়?

- A. কেন্দ্র থেকে পরিধির দিকে
- B. মাথা থেকে পায়ের দিকে
- C. সাধারণ থেকে বিশেষের দিকে
- D. কোনোটিই নয়

উত্তর: A

6. নিচের কোনটি পরিণমনের (Maturation) বৈশিষ্ট্য?

- A. এটি অনুশীলনের ওপর নির্ভর করে।
- B. এটি একটি স্বাভাবিক জৈবিক বা বংশগত প্রক্রিয়া।
- C. এটি একটি কৃত্রিম প্রক্রিয়া।
- D. এটি সারাজীবন চলতে থাকে।

উত্তর: B

7. দৌড়ানো বা লাফানো শিশুর কোন ধরনের মোটর স্কিল (Motor skill)?

- A. Fine Motor Skill
- B. Gross Motor Skill (স্থূল পেশিজ চলন)
- C. প্রজ্ঞামূলক স্কিল
- D. কোনোটিই নয়

উত্তর: B

8. শিশু প্রথম কোন পেশির ওপর নিয়ন্ত্রণ লাভ করে?

- A. আঙুলের পেশি (Fine)
C. চোখের পেশি

- B. বড় পেশি বা Gross Motor Muscles
D. পায়ের পাতার পেশি

উত্তর: B

মাঝারি স্তর (Moderate Level)

9. "বিকাশ সাধারণ থেকে বিশেষের দিকে অগ্রসর হয়" (General to Specific)—এর উদাহরণ কোনটি?

- A. শিশু প্রথমে সব পাখিকে 'কাক' বলে, পরে কাক, শালিক, চড়ুইয়ের পার্থক্য বুঝতে পারে।
B. শিশু সোজা হয়ে দাঁড়ায়।
C. শিশু দুধ খেতে শেখে।
D. শিশু আগে আঙুল নাড়ায়, পরে হাত নাড়ায়।

উত্তর: A (আগে 'পাখি' বা General ধারণা, পরে নির্দিষ্ট পাখির নাম বা Specific ধারণা)।

10. বৃদ্ধি এবং বিকাশের মধ্যে মূল সম্পর্ক কী?

- A. দুটি সম্পূর্ণ আলাদা প্রক্রিয়া।
C. বিকাশ হলো বৃদ্ধির একটি অংশ।

- B. বৃদ্ধি হলো সামগ্রিক বিকাশের একটি অঙ্গ বা অংশ মাত্র।
D. বৃদ্ধি না হলে বিকাশ সম্ভব নয়।

উত্তর: B

11. একটি শিশু ছবি আঁকার সময় পেনসিল ঠিকমতো ধরতে পারছে না। পেডাগজিক্যাল দিক থেকে এর কারণ কী হতে পারে?

- A. তার বুদ্ধির অভাব আছে।
B. তার Fine Motor Skills (সূক্ষ্ম পেশি) এখনও পর্যাপ্ত পরিণমন (Maturation) লাভ করেনি।
C. সে দুস্থমি করছে।
D. তার Gross Motor Skills খারাপ।

উত্তর: B

12. "উচ্চতা এবং ওজন বৃদ্ধির সাথে সাথে শিশুর মানসিক ও সামাজিক ক্ষমতারও পরিবর্তন ঘটে।"—এটি বিকাশের কোন নীতি?

- A. নিরবচ্ছিন্নতার নীতি
C. ব্যক্তিগত পার্থক্যের নীতি

- B. পারস্পরিক সম্পর্কের নীতি
D. সেফালোকডাল নীতি

উত্তর: B

13. "কোনো দুটি শিশু ছব্ব্ব একরকম হয় না।"—এটি বিকাশের কোন নীতিকে সমর্থন করে?

- A. Principle of Uniformity
C. Principle of Integration

- B. Principle of Individual Differences
D. Principle of Direction

উত্তর: B

14. পরিণমন ও শিখনের মধ্যে সম্পর্ক কী?

- A. শিখন আগে হয়, পরিণমন পরে হয়।
C. দুটি একই সাথে ঘটে।

- B. পরিণমন শিখনের পূর্বশর্ত হিসেবে কাজ করে।
D. এদের মধ্যে কোনো সম্পর্ক নেই।

উত্তর: B

15. বিকাশের 'সমন্বয় বা একীকরণের নীতি' (Principle of Integration) বলতে কী বোঝায়?

- A. অঙ্গগুলির বিচ্ছিন্ন ব্যবহার।
B. শরীরের বিভিন্ন অঙ্গ-প্রত্যঙ্গ এবং তাদের কাজকে একত্রিত করে একটি জটিল কাজ (যেমন- সাইকেল চালানো) সম্পাদন করা।
C. শুধুমাত্র মাথার ব্যবহার।
D. সমাজের সাথে সমন্বয়।

উত্তর: B

16. 'উডওয়ার্থ'-এর সূত্র অনুযায়ী, বিকাশ (Development) = ?

- A. বংশগতি + পরিবেশ
C. বংশগতি \times পরিবেশ

- B. বংশগতি - পরিবেশ
D. বংশগতি \div পরিবেশ

উত্তর: C

কঠিন স্তর (Advanced Level)

17. Assertion (A): একটি ৬ মাসের শিশুকে হাঁটার জন্য যতই প্রশিক্ষণ বা অনুশীলন (Training) দেওয়া হোক না কেন, সে হাঁটতে পারবে না।

Reason (R): কারণ হাঁটার মতো শারীরিক দক্ষতা অর্জনের জন্য শিশুর পায়ের পেশি ও স্নায়ুতন্ত্রের একটি নির্দিষ্ট 'পরিণমন' (Maturation) প্রয়োজন, যা শুধুমাত্র বয়সের সাথেই স্বাভাবিকভাবে আসে, প্রশিক্ষণের মাধ্যমে নয়।

- A. A এবং R উভয়ই সত্য এবং R হলো A-এর সঠিক ব্যাখ্যা।
B. A এবং R উভয়ই সত্য কিন্তু R সঠিক ব্যাখ্যা নয়।
C. A সত্য কিন্তু R মিথ্যা।
D. A মিথ্যা কিন্তু R সত্য।

উত্তর: A

18. নিচের কোনটি বিকাশের 'নিরবচ্ছিন্নতার নীতি' (Principle of Continuity)-র সঠিক ব্যাখ্যা?

- A. বিকাশ একটি নির্দিষ্ট বয়সে থেমে যায়।
B. বিকাশ মাতৃজঠর থেকে মৃত্যু পর্যন্ত কোনো বিরতি ছাড়াই অবিরাম চলতে থাকে, যদিও তার গতি কখনো দ্রুত এবং কখনো ধীর হতে পারে।
C. বিকাশ কেবল শারীরিক।
D. বিকাশ হঠাৎ করে লাফিয়ে লাফিয়ে হয়।

উত্তর: B

19. একটি ছক (Table) দেওয়া হলো। বিকাশের নীতি এবং তার উদাহরণের সঠিক জোড়টি নির্বাচন করুন:

1. Cephalocaudal - ক. শিশু প্রথমে হাতের বাহু নাড়ায়, পরে আঙুল নাড়ায়
2. Proximodistal - খ. রাম ১ বছরে কথা বলে, শ্যাম ২ বছরে বলে
3. Individual Differences - গ. শিশু প্রথমে ঘাড় শক্ত করে, পরে হাঁটতে শেখে

সঠিক জোড়:

- A. 1-গ, 2-ক, 3-খ B. 1-ক, 2-গ, 3-খ C. 1-খ, 2-ক, 3-গ D. 1-গ, 2-খ, 3-ক

উত্তর: A

20. "Development is predictable" (বিকাশকে ভবিষ্যদ্বাণী করা যায়)—এর একটি ব্যবহারিক উদাহরণ কোনটি?

- A. শিশুর হাতের কজির এক্স-রে করে তার হাড়ের পরিণমন দেখে তার ভবিষ্যৎ উচ্চতা সম্পর্কে ধারণা করা।
B. শিশুর নাম শুনে তার ভবিষ্যৎ বলা।
C. শিশুর রক্তের গ্রুপ দেখে তার মেধা বিচার করা।
D. কোনোটিই নয়।

উত্তর: A

21. বৃদ্ধি ও বিকাশের পার্থক্য সম্পর্কে কোন বিবৃতিটি 'ভুল'?

- A. বৃদ্ধি পরিমাণগত, বিকাশ গুণগত ও পরিমাণগত।
B. বৃদ্ধি একটি নির্দিষ্ট বয়সে থেমে যায়, বিকাশ আমৃত্যু চলে।
C. বৃদ্ধি সামগ্রিক পরিবর্তনকে বোঝায়, বিকাশ কেবল শারীরিক পরিবর্তনকে বোঝায়।
D. বৃদ্ধি মাপা যায়, বিকাশ মূলত পর্যবেক্ষণযোগ্য।

উত্তর: C (ঠিক উল্টোটা। বিকাশ সামগ্রিক, আর বৃদ্ধি কেবল শারীরিক)।

22. একজন শিক্ষক তাঁর লেসন প্ল্যান তৈরি করার সময় ক্লাসের প্রতিটি ছাত্রের মেধা ও আগ্রহের কথা মাথায় রাখেন। তিনি বিকাশের কোন নীতিটি মেনে চলছেন?

A. Principle of Direction

B. Principle of Individual Differences

C. Principle of Integration

D. Principle of Maturation

উত্তর: B (শিক্ষক জানেন যে সব ছাত্র একরকম নয়, তাই তিনি Differentiated instruction ব্যবহার করেন)।

23. "A child first learns to draw a circle, then a square, and finally writes alphabets." —এটি বিকাশের কোন নীতিকে নির্দেশ করে?

A. Proximodistal

B. Cephalocaudal

C. General to Specific

D. Interrelation

উত্তর: C (বৃত্ত আঁকা সহজ ও সাধারণ কাজ, কিন্তু নির্দিষ্ট অক্ষর লেখা সূক্ষ্ম ও বিশেষ কাজ)।

24. শিখন (Learning) এবং পরিণমনের (Maturation) মধ্যে মূল পার্থক্য কী?

A. শিখন জন্মগত, পরিণমন অর্জিত।

B. শিখন পরিবেশ ও অনুশীলনের ওপর নির্ভরশীল, পরিণমন বংশগতি ও জৈবিক পরিপক্বতার ওপর নির্ভরশীল।

C. শিখন শুধু স্কুলে হয়, পরিণমন বাড়িতে হয়।

D. দুটি একই জিনিস।

উত্তর: B

25. "বিকাশ সরলরৈখিক নয়, এটি সর্পিলাকার (Spiral)।" পেডাগজির দৃষ্টিকোণ থেকে এর অর্থ কী?

A. শিশু সোজা পথে হাঁটে না।

B. শিশু একটি নতুন দক্ষতা অর্জন করার পর সেটিকে পাকাপোক্ত (Consolidate) করার জন্য কিছুকাল বিশ্রামের পর্যায়ে (Plateau) থাকে, তারপর আবার নতুন বিকাশের দিকে এগোয়।

C. বিকাশ কেবল সাপের মতো আঁকাবাঁকা পথে চলে।

D. বিকাশের কোনো নির্দিষ্ট পথ নেই।

উত্তর: B

বংশগতি, পরিবেশ ও সামাজিকীকরণ (Heredity, Environment & Socialization)

১. অধ্যায়ের পরিচিতি (Introduction)

একটি শিশু যখন জন্মায়, তখন সে তার বাবা-মায়ের কাছ থেকে কিছু শারীরিক ও মানসিক বৈশিষ্ট্য নিয়ে পৃথিবীতে আসে। আবার জন্মের পর থেকে সে তার চারপাশের জগৎ থেকে প্রতিনিয়ত নতুন অভিজ্ঞতা অর্জন করে। শিক্ষাবিজ্ঞানে শিশুর এই জন্মগত বৈশিষ্ট্যগুলিকে 'বংশগতি' (Heredity) এবং চারপাশের অবস্থাকে 'পরিবেশ' (Environment) বলা হয়। একটি শিশুর বিকাশ কেবল বংশগতি বা কেবল পরিবেশের দ্বারা হয় না, এটি এই উভয়ের এক জটিল মিথস্ক্রিয়ার ফল। অন্যদিকে, শিশু যখন তার জন্মগত প্রবৃত্তিগুলোকে পরিবেশের সাথে মানিয়ে নিয়ে সমাজের একজন আদর্শ ও দায়িত্বশীল নাগরিক হিসেবে গড়ে ওঠে, তখন সেই প্রক্রিয়াকে 'সামাজিকীকরণ' (Socialization) বলা হয়। একজন আদর্শ শিক্ষককে এই তিনটি উপাদানের প্রভাব সম্পর্কে স্পষ্ট ধারণা রাখতে হয়।

২. পরীক্ষামুখী সংজ্ঞা (Exam-Oriented Definitions)

- ✓ **বংশগতি (Heredity):** মনোবিদ রুথ বেনেডিক্ট (Ruth Benedict)-এর মতে, "বংশগতি হলো সেইসব বৈশিষ্ট্য যা পিতামাতার কাছ থেকে জিন (Genes)-এর মাধ্যমে সন্তানে স্থানান্তরিত হয়।"
- ✓ **পরিবেশ (Environment):** মনোবিদ রস (Ross)-এর মতে, "পরিবেশ হলো সেই বাহ্যিক শক্তি যা আমাদের প্রভাবিত করে (Environment is an external force which influences us)।"
- ✓ **সামাজিকীকরণ (Socialization):** মনোবিদ ম্যাকইভার (MacIver)-এর মতে, "সামাজিকীকরণ হলো এমন একটি প্রক্রিয়া যার মাধ্যমে ব্যক্তি তার সামাজিক পরিবেশের সাথে খাপ খাইয়ে নিতে শেখে এবং সমাজের একজন কার্যকর সদস্য হিসেবে গড়ে ওঠে।"

৩. মূল ধারণা (Core Concepts)

শিক্ষাবিজ্ঞানে এবং মনস্তত্ত্বে বংশগতি ও পরিবেশের প্রভাব নিয়ে একটি চিরন্তন বিতর্ক রয়েছে, যাকে 'Nature vs Nurture' (প্রকৃতি বনাম লালন-পালন) বিতর্ক বলা হয়। এখানে 'Nature' বা প্রকৃতি বলতে বংশগতিকে বোঝায়, যা স্থির বা অপরিবর্তনীয় (Static)। আর 'Nurture' বা লালন-পালন বলতে পরিবেশকে বোঝায়, যা পরিবর্তনশীল (Dynamic)। আধুনিক শিক্ষাবিজ্ঞান মনে করে যে শিশুর বিকাশে এই উভয়েরই সমান এবং অবিচ্ছেদ্য গুরুত্ব রয়েছে।

৪. বিস্তারিত আলোচনা (Detailed Discussion)

ক. বংশগতি (Heredity) ও তার উপাদান:

- মানবদেহের প্রতিটি কোষে ২৩ জোড়া (৪৬টি) ক্রোমোজোম থাকে। এর মধ্যে ২২ জোড়া হলো 'অটোজোম' (Autosomes), যা দেহের গঠন নির্ধারণ করে এবং ১ জোড়া হলো 'সেক্স ক্রোমোজোম' (Sex Chromosomes), যা লিঙ্গ নির্ধারণ করে (XX = মেয়ে, XY = ছেলে)।
- ক্রোমোজোমের ভেতরে থাকা জিন (Gene) হলো বংশগতির প্রকৃত ধারক ও বাহক।
- **সমকোষী যমজ (Identical Twins):** একটি ডিম্বাণু ও একটি শুক্রাণু থেকে জন্ম নেয়। এদের বংশগতি ১০০% এক হয়।
- **ভিন্নকোষী যমজ (Fraternal Twins):** দুটি আলাদা ডিম্বাণু ও শুক্রাণু থেকে জন্ম নেয়। এদের বংশগতি সাধারণ ভাইবোনের মতোই (প্রায় ৫০% এক) হয়।

খ. পরিবেশ (Environment):

পরিবেশ মূলত দুই প্রকার:

1. **প্রাকৃতিক পরিবেশ:** জলবায়ু, ভৌগোলিক অবস্থান, পুষ্টি ইত্যাদি।
2. **সামাজিক পরিবেশ:** পরিবার, বিদ্যালয়, সমাজ, সংস্কৃতি এবং গণমাধ্যম। (বিকাশের ক্ষেত্রে সামাজিক পরিবেশের প্রভাব সবচেয়ে বেশি)।

গ. সামাজিকীকরণ (Socialization):

এটি কোনো স্বয়ংক্রিয় প্রক্রিয়া নয়; এটি একটি শিখন প্রক্রিয়া। শিশু সমাজের রীতিনীতি, মূল্যবোধ এবং বিশ্বাসগুলিকে আয়ত্ত করে (Internalization)। সামাজিকীকরণ মূলত তিন প্রকার:

1. **প্রাথমিক সামাজিকীকরণ (Primary Socialization):** এটি জীবনের শুরুতে পরিবারের মধ্যে ঘটে।
2. **গৌণ বা মাধ্যমিক সামাজিকীকরণ (Secondary Socialization):** এটি পরিবারের বাইরে বিদ্যালয় বা সমবয়সী দলের মধ্যে ঘটে।
3. **প্রত্যাশিত সামাজিকীকরণ (Anticipatory Socialization):** ভবিষ্যতে কোনো নতুন দলে যোগ দেওয়ার জন্য আগে থেকে সেই দলের নিয়মকানুন শেখা।

৫. বৈশিষ্ট্য (Characteristics)

- ✓ **বংশগতির বৈশিষ্ট্য:** এটি স্থির, জন্মগত এবং কাঠামোগত ভিত্তি প্রদান করে (যেমন- চোখের রং, উচ্চতা)।
- ✓ **পরিবেশের বৈশিষ্ট্য:** এটি পরিবর্তনশীল, অর্জিত এবং শিশুর সুস্থ প্রতিভাকে বিকশিত করার সুযোগ (Opportunity) দেয়।
- ✓ **সামাজিকীকরণের বৈশিষ্ট্য:** এটি একটি জীবনব্যাপী (Lifelong), নিরবচ্ছিন্ন এবং বহুমুখী শিখন প্রক্রিয়া।

৬. শ্রেণিবিভাগ (Agents of Socialization - সামাজিকীকরণের মাধ্যম)

সামাজিকীকরণের মাধ্যমগুলিকে মূলত তাদের প্রভাবের ভিত্তিতে দুই ভাগে ভাগ করা যায়:

১. **সক্রিয় মাধ্যম (Active Agencies):** যেখানে শিশু সরাসরি অন্যদের সাথে মিথস্ক্রিয়া (Interaction) করে এবং উভয় পক্ষই একে অপরকে প্রভাবিত করে।
 - **পরিবার (Family):** এটি সামাজিকীকরণের সবচেয়ে গুরুত্বপূর্ণ এবং **প্রাথমিক (Primary)** মাধ্যম।
 - **বিদ্যালয় (School):** এটি **গৌণ (Secondary)** মাধ্যম। এখানে শিশু নিয়ম-শৃঙ্খলা এবং আনুষ্ঠানিক শিক্ষা লাভ করে।
 - **সমবয়সী দল (Peer Group):** এটিও **গৌণ** মাধ্যম। বন্ধুদের সাথে মিশে শিশু সহযোগিতা, নেতৃত্ব এবং সহমর্মিতা শেখে।
 - **সমাজ বা প্রতিবেশী (Community):** ধর্মীয় প্রতিষ্ঠান এবং পাড়ার পরিবেশ।
২. **নিষ্ক্রিয় মাধ্যম (Passive Agencies):** যেখানে একমুখী প্রভাব পড়ে। শিশু এখান থেকে শেখে, কিন্তু শিশু এই মাধ্যমকে সরাসরি প্রভাবিত করতে পারে না।
 - **গণমাধ্যম (Mass Media):** টিভি, সংবাদপত্র, ইন্টারনেট, রেডিও। এটি একটি শক্তিশালী **গৌণ নিষ্ক্রিয় (Secondary Passive)** মাধ্যম।

৭. গুরুত্বপূর্ণ তত্ত্ব ও তত্ত্ববিদ (Key Theorists)

- ✓ **উডওয়ার্থ (Woodworth):** তিনি বিকাশের সূত্র দিয়েছেন $D=H \times E$ (বিকাশ = বংশগতি \times পরিবেশ)। তাঁর মতে, বিকাশ হলো বংশগতি ও পরিবেশের একটি জটিল 'গুণফল', যোগফল নয়।
- ✓ **চার্লস কুলী (Charles Cooley):** সামাজিকীকরণের "**Looking Glass Self**" (দর্পণে দেখা নিজ সত্তা) তত্ত্ব। তিনি বলেন, সমাজ আমাদের সম্পর্কে কী ভাবে, আমরা নিজেদেরকে সেই আয়নাতেই বিচার করি।
- ✓ **জর্জ হার্বার্ট মিদ (G.H. Mead):** তিনি "**I and Me**" তত্ত্বের মাধ্যমে সামাজিকীকরণের ব্যাখ্যা দিয়েছেন।

৮. তুলনামূলক সারণি (Comparative Tables)

সারণি ১: বংশগতি বনাম পরিবেশ (Nature vs Nurture)

বিষয়ের ভিত্তি	বংশগতি (Nature / Heredity)	পরিবেশ (Nurture / Environment)
প্রকৃতি	জন্মগত এবং স্থির (Static)।	অর্জিত এবং পরিবর্তনশীল (Dynamic)।
ভিত্তি	এটি বিকাশের কাঁচামাল বা ভিত (Foundation) তৈরি করে।	এটি সেই কাঁচামালকে বিকশিত করার সুযোগ ও আকার (Shape) প্রদান করে।
নিয়ন্ত্রণ	মানুষের এর ওপর কোনো নিয়ন্ত্রণ নেই।	মানুষ চাইলে এটি উন্নত করতে পারে।

সারণি ২: সামাজিকীকরণের মাধ্যম

মাধ্যমের ধরন	উদাহরণ	বৈশিষ্ট্য
প্রাথমিক (Primary)	পরিবার (Family)।	শিশুর জীবনের প্রথম এবং সবচেয়ে গভীর প্রভাব বিস্তারকারী মাধ্যম।
গৌণ বা মাধ্যমিক (Secondary)	বিদ্যালয়, বন্ধুমহল, গণমাধ্যম।	পরিবার থেকে বেরিয়ে বৃহত্তর সমাজের নিয়মকানুন শেখার মাধ্যম।

৯. Flowchart: সামাজিকীকরণের প্রক্রিয়া



সামাজিকীকরণের ধারাবাহিক প্রক্রিয়ায় একজন শিশু পরিণত হয় আদর্শ নাগরিক হিসেবে।

১০. Exam Focus Box

TET & WBSSC Exam Focus:

- ✓ পরিবার হলো সামাজিকীকরণের প্রাথমিক সক্রিয় মাধ্যম (Primary Active Agency)।
- ✓ বিদ্যালয়, সমবয়সী দল (Peer group) এবং গণমাধ্যম (Media) হলো গৌণ মাধ্যম (Secondary Agency)।
- ✓ গণমাধ্যম হলো একটি নিষ্ক্রিয় মাধ্যম (Passive Agency)।
- ✓ "বিকাশ = বংশগতি × পরিবেশ" — এটি একটি বহুল প্রচলিত সমীকরণ (উডওয়ার্থ)।
- ✓ Nature-Nurture বিতর্কে 'Nature' বলতে বংশগতি-কে বোঝায়।

১১. Remember Box

মনে রাখবেন: বংশগতি শিশুর বিকাশের 'উচ্চসীমা' (Upper limit) বা সর্বোচ্চ সম্ভাবনা নির্ধারণ করে দেয়। আর পরিবেশ নির্ধারণ করে শিশু সেই সীমার কতটা কাছাকাছি পৌঁছাতে পারবে। একটি ভালো বীজ (বংশগতি) যদি ভালো মাটি ও জল (পরিবেশ) না পায়, তবে তা কখনোই একটি ভালো গাছে পরিণত হতে পারে না।

১২. Smart Notes

- ✓ **Re-socialization (পুনঃসামাজিকীকরণ):** পুরনো বা ভুল অভ্যাস ও মূল্যবোধ ত্যাগ করে সম্পূর্ণ নতুন পরিবেশে নতুন মূল্যবোধ শেখা (যেমন- কেউ সেনাবাহিনীতে যোগ দিলে তার জীবনের রুটিন পুরো পাল্টে যায়)।
- ✓ **জিনোটাইপ (Genotype) ও ফিনোটাইপ (Phenotype):** জিনোটাইপ হলো ব্যক্তির অভ্যন্তরীণ জিনগত গঠন যা বাইরে থেকে দেখা যায় না। ফিনোটাইপ হলো জিন ও পরিবেশের মিথস্ক্রিয়ায় তৈরি হওয়া বাহ্যিক রূপ (যেমন- চোখের রং বা উচ্চতা)।

১৩. One-Liner Facts

1. জিন (Genes) হলো বংশগতির ধারক ও বাহক।
2. মানুষের লিঙ্গ নির্ধারণ করে সেক্স ক্রোমোজোম (২৩তম জোড়া)।
3. শিশুর সামাজিকীকরণ শুরু হয় তার মায়ের কোল বা পরিবার থেকে।
4. সমবয়সী দল (Peer group) শিশুর প্রাক্ষেপিক ও সামাজিক বিকাশে তীব্র প্রভাব ফেলে।
5. একটি শিশুর ভাষার বিকাশ তার সামাজিক পরিবেশের ওপর প্রবলভাবে নির্ভরশীল।

১৪. শিক্ষাগত তাৎপর্য (Educational Implication)

- ✓ **ব্যক্তিগত পার্থক্য অনুধাবন:** শিক্ষককে মনে রাখতে হবে যে প্রতিটি শিশুর বংশগতি (মেধা) আলাদা। তাই সবাইকে একই মাপে মাপা যাবে না।
- ✓ **সমৃদ্ধ পরিবেশ প্রদান:** বংশগতি শিক্ষকের হাতে নেই, কিন্তু 'পরিবেশ' শিক্ষকের হাতে। শিক্ষককে একটি ভয়মুক্ত, প্রগতিশীল এবং গণতান্ত্রিক পরিবেশ তৈরি করতে হবে যাতে শিশুর সুপ্ত প্রতিভার (Genetics) সর্বোচ্চ বিকাশ ঘটে।
- ✓ **সহযোগিতামূলক কাজ:** সামাজিকীকরণ দ্রুত করার জন্য শ্রেণিকক্ষে দলগত কাজ (Group work) এবং খেলাধুলার ব্যবস্থা করতে হবে।

১৫. শ্রেণিকক্ষে প্রয়োগ (Classroom Application)

Classroom Application Box:

- ✓ আপনার ক্লাসে একটি শিশু খুব লাজুক, সে কারও সাথে কথা বলে না এবং টিফিনের সময় একা বসে থাকে (সামাজিকীকরণের অভাব)। একজন শিক্ষক হিসেবে আপনি তাকে বকাবকা না করে, তাকে একটি প্রোজেক্টের 'গ্রুপ লিডার' বানিয়ে দিলেন। আপনি তাকে অন্য তিনটি শিশুর সাথে একটি দলগত কাজে (Group activity) যুক্ত করলেন। বন্ধুদের সাথে (Peer group) কাজ করতে গিয়ে ধীরে ধীরে তার জড়তা কেটে গেল এবং সে সহযোগিতা ও যোগাযোগের দক্ষতা শিখে নিল। এটিই হলো বিদ্যালয়ে গৌণ সামাজিকীকরণের (Secondary Socialization) সফল প্রয়োগ।

১৬. Chapter Summary

একটি শিশুর সার্বিক বিকাশ কখনোই শুধুমাত্র বংশগতি বা শুধুমাত্র পরিবেশের দ্বারা সম্ভব নয়। বংশগতি (Nature) শিশুকে শারীরিক ও মানসিক বৈশিষ্ট্য বা সম্ভাবনা (Potential) প্রদান করে, যা অপরিবর্তনীয়। অন্যদিকে পরিবেশ (Nurture) সেই সম্ভাবনাকে বিকশিত করার সুযোগ ও পুষ্টি প্রদান করে। উভয়টির মতে, বিকাশ হলো বংশগতি ও পরিবেশের অবিচ্ছেদ্য গুণফল। শিশুর এই বিকাশ প্রক্রিয়ার একটি অত্যন্ত গুরুত্বপূর্ণ দিক হলো 'সামাজিকীকরণ', যার মাধ্যমে শিশু সমাজের রীতিনীতি ও মূল্যবোধ আয়ত্ত করে। পরিবার হলো সামাজিকীকরণের প্রাথমিক এবং সক্রিয় মাধ্যম, যেখানে শিশুর চরিত্র গঠনের মূল ভিত্তি তৈরি হয়। পরবর্তীকালে বিদ্যালয়, সমবয়সী দল এবং গণমাধ্যম গৌণ মাধ্যম হিসেবে শিশুর বৃহত্তর সামাজিক বিকাশে সাহায্য করে।

১৭. Quick Revision Notes

- ✓ **Nature:** Heredity, Static, Genes, Determines potential.
- ✓ **Nurture:** Environment, Dynamic, Provides opportunity.
- ✓ **Formula:** Development = Heredity × Environment (Not addition).
- ✓ **Socialization:** Process of adapting to society.
- ✓ **Primary Agent:** Family.
- ✓ **Secondary Agents:** School, Peers, Mass Media.
- ✓ **Active Agent:** Two-way interaction (Family, School).
- ✓ **Passive Agent:** One-way influence (Mass Media/TV).

১৮. Last Minute Revision Sheet

- ✓ Which is the primary active agency of socialization? → **Family** (পরিবার).
- ✓ Is Mass Media a primary or secondary agent? → **Secondary and Passive**.
- ✓ In the 'Nature-Nurture' debate, what does 'Nature' refer to? → **Heredity** (বংশগতি).
- ✓ According to Woodworth, what is the relation between Heredity and Environment? → **Multiplicative** (গুণফল).

West Bengal Primary Tet & Upper Primary Tet PYQ

(১৫টি প্রশ্ন ও বিস্তারিত ব্যাখ্যা)

1. "Nature vs Nurture" (প্রকৃতি বনাম লালন-পালন) বিতর্কে 'Nature' (প্রকৃতি) বলতে কী বোঝায়? (WB Primary TET 2014)
A. চারপাশের ভৌত পরিবেশ
B. বংশগতি বা জিনগত বৈশিষ্ট্য
C. সামাজিকীকরণ
D. বিদ্যালয়ের পরিবেশ
উত্তর: B
বিস্তারিত ব্যাখ্যা: শিক্ষাবিজ্ঞানে 'Nature' বলতে মানুষের প্রকৃতি বা জন্মগত জিনগত বৈশিষ্ট্য (বংশগতি) বোঝায়। আর 'Nurture' বলতে পরিবেশের যত্ন বা লালন-পালন বোঝায়।
2. শিশুর সামাজিকীকরণের 'প্রাথমিক মাধ্যম' (Primary Agency) কোনটি? (WB Primary TET 2017 Level)
A. বিদ্যালয়
B. গণমাধ্যম (Mass media)
C. পরিবার (Family)
D. সমবয়সী দল (Peers)
উত্তর: C
বিস্তারিত ব্যাখ্যা: শিশু জন্ম নেওয়ার পর সমাজ বলতে প্রথমেই তার পরিবারকে চেনে। পরিবারের রীতিনীতি ও মূল্যবোধই তার মনে প্রথম প্রবেশ করে, তাই এটি প্রাথমিক মাধ্যম।
3. বিদ্যালয় (School) হলো শিশুর সামাজিকীকরণের একটি— (WB Upper Primary TET)
A. প্রাথমিক মাধ্যম
B. গৌণ বা মাধ্যমিক মাধ্যম
C. নিষ্ক্রিয় মাধ্যম
D. কোনোটিই নয়
উত্তর: B
বিস্তারিত ব্যাখ্যা: পরিবার থেকে বেরিয়ে শিশু যখন বাইরের বৃহত্তর সমাজে পা রাখে, তখন বিদ্যালয় তার সামাজিকীকরণের দায়িত্ব নেয়। তাই এটি গৌণ বা Secondary মাধ্যম।
4. শিশুর বিকাশের ক্ষেত্রে বংশগতি ও পরিবেশের সম্পর্কটি কেমন? (CTET / WB TET Concept)
A. বিকাশ = বংশগতি + পরিবেশ

B. বিকাশ = বংশগতি - পরিবেশ

C. বিকাশ = বংশগতি × পরিবেশ (Development = Heredity × Environment)

D. বিকাশ = বংশগতি ÷ পরিবেশ

উত্তর: C

বিস্তারিত ব্যাখ্যা: উদওয়ার্থ প্রমাণ করেছেন যে শিশুর বিকাশ কেবল যোগফল নয়, এটি এই দুই উপাদানের এক জটিল গুণফল বা মিথস্ক্রিয়া (Interplay)।

5. নিচের কোনটি সামাজিকীকরণের একটি 'নিষ্ক্রিয় মাধ্যম' (Passive Agency)? (WB TET Child Studies)

A. পরিবার

B. ইকো-ক্লাব

C. গণমাধ্যম ও গ্রন্থাগার

D. স্বাস্থ্য কেন্দ্র

উত্তর: C

বিস্তারিত ব্যাখ্যা: গ্রন্থাগার বা টিভিতে শিশু শুধু তথ্য গ্রহণ করে, কিন্তু শিশু নিজে সেই টিভি বা বইয়ের সাথে কোনো টু-ওয়ে কমিউনিকেশন (Interaction) করতে পারে না। তাই এটি নিষ্ক্রিয় মাধ্যম।

6. 'Anticipatory Socialization' বা প্রত্যাশিত সামাজিকীকরণ বলতে কী বোঝায়?

(WB Primary TET Model Question)

A. নিজের সংস্কৃতি ভুলে যাওয়া।

B. ভবিষ্যতে কোনো নতুন সামাজিক দলে (যেমন- সেনাবাহিনী বা নতুন চাকরি) যুক্ত হওয়ার জন্য আগে থেকেই সেই দলের রীতিনীতি ও আচরণ শেখা।

C. ছোটবেলায় স্কুলে যাওয়া।

D. একা একা থাকা।

উত্তর: B

বিস্তারিত ব্যাখ্যা: যখন কোনো মেডিকেল স্টুডেন্ট ডাক্তার হওয়ার আগেই ডাক্তারের মতো আচরণ ও নিয়মকানুন শিখতে শুরু করে, তখন তাকে প্রত্যাশিত সামাজিকীকরণ বলে।

7. মানবদেহের লিঙ্গ নির্ধারণকারী ক্রোমোজোম (Sex Chromosome) কয়টি থাকে? (Pedagogy PYQ Pattern)

A. ৪৬টি

B. ২২ জোড়া

C. ১ জোড়া বা ২টি

D. ২২টি

উত্তর: C

বিস্তারিত ব্যাখ্যা: মানুষের কোষে মোট ২৩ জোড়া ক্রোমোজোম থাকে। এর মধ্যে ২২ জোড়া হলো অটোজোম এবং ২৩তম জোড়াটি (১ জোড়া) হলো সেক্স ক্রোমোজোম যা লিঙ্গ নির্ধারণ করে।

8. সমবয়সী দল (Peer Group) শিশুর সামাজিকীকরণে সবচেয়ে বেশি প্রভাব ফেলে কোন বয়সে?

(WB Upper Primary PYQ)

A. শৈশবে (Infancy)

B. বয়ঃসন্ধিক্ষণে বা কৈশোরে (Adolescence)

C. প্রাপ্তবয়স্ককালে

D. বার্ধক্যে

উত্তর: B

বিস্তারিত ব্যাখ্যা: কৈশোরে বা বয়ঃসন্ধিকালে ছেলেমেয়েরা বাবা-মায়ের চেয়ে বন্ধুদের কথা বেশি শোনে এবং তাদের সমবয়সী দলের প্রতি তীব্র আনুগত্য (Peer pressure) দেখায়।

9. "একটি শিশুর চোখের রং কেমন হবে"—এটি মূলত কিসের দ্বারা নিয়ন্ত্রিত হয়?

(Advanced Conceptual Question)

A. বিদ্যালয়ের পরিবেশ

B. পুষ্টি

C. বংশগতি (Heredity)

D. সামাজিকীকরণ

উত্তর: C

বিস্তারিত ব্যাখ্যা: চোখের রং, গায়ের রং, চুলের ধরন বা রক্তের গ্রুপ—এগুলো সম্পূর্ণভাবে জিন বা বংশগতি দ্বারা নির্ধারিত হয়। এর ওপর পরিবেশের প্রভাব প্রায় নেই বললেই চলে।